



YAVUZ

FINDIK

TARIM GAZETESİ



"Bilinçli Tarım, Mutlu Yaşam"

YAVUZ GIDA Since 1933

*Ücretsizdir.

Sayfa :1

TARİHİ

2020

YIL:1 SAYI:1

Yavuz Gıda Sanayi ve Ticaret Anonim Şirketi, uluslararası piyasadaki adıyla Yavuz Hazelnut Products, 1933 yılında, Dünya'nın %70 fındık ihtiyacını karşılayan Türkiye'nin, Giresun kentinde kuruldu.

1933 yılından günümüze kadar olan 86 yıllık bu süreci kısaca özetleyecek olursak; Yurtiçi pazarıyla giriş yaptığımız sektörde çok kısa süre içerisinde ihracata yöneldik ve yıllar geçtikçe artan tecrübemizle uluslararası ticaretin ilk adımlarını 1940'lı yıllarda atmış olduk. 1982 yılında işlenmiş ilk üretim tesisimizi kurarak, fındık ihracatına başladık.

*Sezonun ilk iç fındık yüklemesi.
Giresun Limanı - 1955*



Şirketimizin kurucusu Salih YAVUZ (Beyaz ceketli)

Takvim 2000 yılını gösterdiğinde milenyumaya uyum sağlamamızı, gelişen teknolojiyi yakından takip etmemiz, kalitemiz ve hizmetlerimizi her geçen gün daha da arttırmamız gerektiğinin bilinciyle büyümeye devam ettik. 2003 yılında yatırımlarımızı önemli ölçüde artırarak, sınırların artık geçerli olmadığı küreselleşen dünya ekonomisinde sektörümüzün öncü firmaları arasındaki yerimizi koruduk. Müşterilerimizin artan hizmet beklentilerini karşılamak için 2011 yılında Almanya'da **Yavuz Haselnuss Gmbh** firmasını kurduk ve özellikle gümrüklü ürün almayı isteyen müşterilerimize daha hızlı hizmet vermeye başladık.



Uluslararası ticaret faaliyetimizi arttırmak, en son teknoloji ve modern üretim teknikleri ile üretimimize devam etmek üzere 2019 yılında yeni üretim tesisimiz, Giresun Bulancak ilçesinde faaliyetlerine başladı. Sürdürülebilir üretimimiz ile ülke ekonomisine ihracat ve istihdam ile katma değer sağlamaktayız.

Bugün itibarıyla işlenmiş ve natürel fındık üretimi olarak iki ayrı tesisimiz bulunmaktadır. Ürünlerimizi başta Almanya, Hollanda, Çin, Fransa, Belçika, Avusturya, İsviçre ve İskandinav Ülkeleri olmak üzere tüm Avrupa ülkelerine ve ABD, Ukrayna, Rusya ve Afrika ülkelerine ihraç etmekteyiz.

YAVUZ SÜRDÜRÜLEBİLİR FINDIK TARIM PROJESİ



2011 Yılından bu yana sürdürülebilir ve izlenebilir fındık tedarik etmekteyiz. 2013 Yılından bu yana her yıl UTZ/ Rainforest standardına göre denetlenmekte ve müşterilerimize sürdürülebilir ve izlenebilir ürün tedariki sağlamaktayız.

2017 yılından bu yana Yavuz Sürdürülebilir Fındık Projesi kapsamında müşterilerimize özel projeler üretmekteyiz. İzlenebilirlik kapsamında yazılımlarla desteklenmekte ve müşterilerimize bahçeye kadar izlenebilirlik sağlamaktayız. **» devamı 8 sayfada**



ÇOCUK İŞÇİYE "HAYIR"

15 yaşını tamamlamamış kişiler ÇOCUK İŞÇİ OLARAK TANIMLANMAKTADIR.

Çocukların Çalıştırılması YASAKTIR !

4857 Sayılı İş Kanunu 71. Madde gereği;

15 yaşını doldurmuş çocukların çalışması yasaktır!

Ancak, 14 yaşını doldurmuş ve ilköğretimi tamamlamış olan çocuklar, bedensel, zihinsel ve ahlaki gelişmelerine ve eğitime devam edenlerin okullarına devamına engel olmayacak hafif işlerde çalıştırılabilirler. **» devamı 6 sayfada**

FINDIK TARIMINDA GÜVENLİ ÇALIŞMA ORTAMI



» devamı 7 sayfada

MEVSİMLİK TARIM İŞİ SÖZLEŞMESİ

Üretici, Tarım Aracısı ve İşçiler arasında yapılması kanunen gerekli olan "Mevsimlik Tarım İşİ Sözleşmesi" örneği gazetenin yanında ek olarak siz değerli üreticilerimize takdim edilmiştir. **» devamı 7 sayfada**

FINDIK HASADI



Fındık hasadının yapıldığı, yaşlıyla gençle, kadıyla erkekle tüm bahçelerin sentlendiği bu ayda yediden yetmişe herkes fındığın peşindedir. **» devamı 3 sayfada**

FINDIK'DA HASTALIK VE ZARARLILAR!



Mayıs

Tüm canlıların kış uykusundan çıkıp faaliyete geçtiği, fındık çotanalarının irilip dane içlerinin oluşmaya başladığı bu ayda fındığın zararlıları da zarar vermeye başlamışlardır. Bu bakımdan Mayıs ayındaki zararlı mücadelesine önem verilmelidir.

Bir çiftinin yaklaşık 200 meyveye zarar veren, fındığın en yaygın zararlısı olan **Fındık Kurdu** ilü mücadele danelerin mercimek iriliğine ulaştığı bu ayda yapılır. Bunun için; sabahın erken saatlerinde dallar 3x3,5 metre boyutunda beyaz bir beze silkelenerek Fındık Kurdu erginlerine bakılır. Eğer her 10 ocaktan en az 3 ergin böcek düşüyorsa kesinlikle ilaçlama yapılmalıdır. **» devamı 2 sayfada**



/yavuzhazelnutproducts

www.yavuz.com.tr

BÖLGE SORUMLUSU İLETİŞİMLERİ
Giresun : 0532 168 45 28

Ordu : 0544 556 21 22
Sakarya/Karasu : 0532 213 04 57

Zonguldak/Alaplı :
0532 737 69 77



Yavuz Gıda San. ve Tic. A.Ş.
Pazarıyü Köyü OSB Mevki
5. Caddesi No:7 Bulancak/Giresun

www.maclis.com



MAYIS TAKVİMİ

İlaçlama ocağın tacını aşmayacak ve yaprakların altlarını kaplayacak şekilde yapılmalıdır.

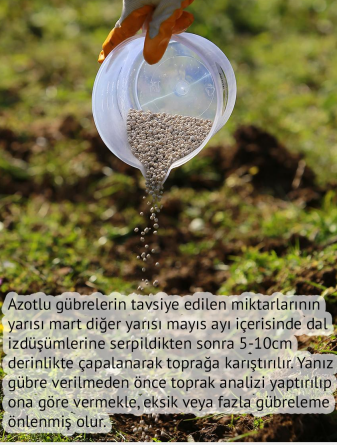


FINDIK KURDU

İlaçlamaya başlamadan önce bahçede fındık kurdu sayımı yapılmalıdır. Bunun için akşam veya sabahın alacakaranlığında beyaz bir çarşaf alınıp iki kişi ile birlikte bahçeye gidilir. Bahçede geliş güzel en az 10 ocak seçilir. Seçilen ocak dalları çarşafın üzerine sertçe silkelenir. Ortalama olarak 10 ocakta 2'den fazla fındık kurdu ergini tespit edilirse ilaçlama yapılır. Aksi takdirde ilaçlama yapılmamalıdır.

İlaçlama yapılan bahçeye ilaçlama kutusunun üzerinde belirtilen bekleme süresi dikkate alınarak bahçe içine hayvan ve insan sokulmamalı, bahçedeki meyveler yenmemeli kesinlikle hasat yapılmamalı!

GÜBRELEME



Azotlu gübrelerin tavsiye edilen miktarlarının yarısı mart diğer yarısı mayıs ayında içerisinde dal izdüşümlerine serpidikten sonra 5-10cm derinlikte çapalanarak toprağa karıştırılır. Yanık gübre verilmeden önce toprak analizi yaptırılıp ona göre vermekle, eksik veya fazla gübreleme önlenmiş olur.

ÖNEMLİ NEDİR?

Gübrelerin çapalanarak toprağa karıştırılması ile hem gübrenin yararı sağlanmış hemde kısın toprakta geçiren çeşitli zararlı böceklerle kültürel mücadele edilmiş olur..

ÖNEMLİ!



Tüm ilaçlamalar; zararlı tespit edilip belirli bir yoğunluğa (Ekonomik Zarar Eşiği) ulaşıktan sonra yapılmalıdır.

Bahçeye verilecek gübreler; toprak ve yaprak analiz sonucuna göre hangi çeşit ve ne miktarda verileceği bilinen uygulamalıdır.



Yavuz Gıda'ya, (YSFTP-UTZ projeleri) kayıtlı çiftçilerimizin başvurmamız halinde ücretsiz yapılmaktadır.

HAZİRAN TAKVİMİ

Haziran ayı takviminde daneler gelişip çotanaklar ırılmeye başlamıştır. Üretici bahçesini gezerken bir yıllık çabasının karşılığı olan daldaki bu çotanaklara bakarak o yıl ürününün ne kadar olacağını tahmin eder, buna göre de kazancını hesaplamaya başlar.

Bahçede ısrırgan, böğürtlen gibi yabancı otlara karşı uygulaması bu ay sonlarına doğru yapılır. Fındık ocaklarındaki dip sürgünleri şayet sonbaharda temizlenmemişse bu ayda da temizlenebilir.

Fındık dallarında bitki öz suyunu emerek beslenen ve bitkinin zayıf düşmesine hatta kurumalara neden olan fındık kahverengi koşnılının hareketli 1. dönem larvalarına karşı yapılan ilaçlı mücadelede başarı sağlanmaktadır.

Haziran ayı sonlarına doğru ;

(Yumurtadan çıkışın tamamlanmasına yakın) ilaçlı mücadele yapılmalıdır. Son yıllarda büyük yayılım göstererek üreticilerin de yoğun şikayetine neden olan bu zararlıyla (koşnıl) ilaçlı mücadeleye başlamadan önce bahçeden tesadüfen alınan 1 Ocak'tan işaretlenen 3'er bulaşık sürgün yani toplam 30 sürgünün her birinde 5 canlı koşnıl var ise ilaçlı mücadele yapılmalıdır. Başarılı bir ilaçlama için tüm yaprak, dal ve sürgünlerin tamamen ilaçlanması gerekir. Bu ayda ayrıca dalkıran zararlıyla da ilaçlı mücadele yapılır. Zararlıyla bulaşık bahçelerde haziran ayının ikinci yarısında bahçe gezilir, dallarda galeri açmaya başlamış ergin diş böceklerin çıkardığı taze odun talaşı görüldüğünde ilaçlamaya başlanmalı ilk ilaçlamadan 15-20 gün sonra ikinci ilaçlama yapılmalı.



TEMMUZ TAKVİMİ

Temmuz ayı takviminde; fındık içleri meyveyi doldurmuş, kabukları da iyice sertleşmiştir.



Yağışların az olduğu bazı yıllarda, kuraklık baş gösterebilir. Fındık bahçelerinin bu olumsuz şarttan etkilenip, bitkinin su dengesinin bozulmasına dolayısıyla, meyve içinin iyi teşkül etmemesi ile hasat önu dökümünün artmasına sebep vermemek için, imkanlar elverdiğince bahçeler sulanmalıdır. Artık, fındıkları toplanması yaklaşmıştır. Bahçelerde hasat önu temizliği, evde, harmanda araç-gereç onarımları ve e eksiklerin giderilmesi, harman yerinin hazırlanması gerekir.

Fındık kokarcası'nın nimf yoğunluğu fazla ise ilaçlama yapılabilir. Bunun için nisan ayında belirtilen ilaçların her hangi biriyle (değişik olması tavsiye edilir) dekara 50 litre su atılarak nimf ilaçlaması yapılır. İleride uygun ve yeterli gübre kullanmak amacıyla analiz yaptırmak için yaprak örneğinde bu ayın ikinci yarısı (hasattan 10-15 gün önce) alınmalıdır. Toprak örneği ise gübre verilmeden önce her zaman alınabilir.



İMTİYAZ SAHİBİ
Yavuz Gıda San. ve Tic. A.Ş.
Adına
Yönetim Kurulu Başkanı **Kamil YAVUZ**
Sorumlu Yazı İşleri Müdürü
Yönetim Kurulu Başkan Kekili **Bülent YAVUZ**

Genel Yayın Yönetmeni
Genel Müdür Yardımcısı **Ayşe KÖSE GULOĞLU**

Genel Yayın Ekibi
Sürdürülebilirlik Kordinatörü **M. Esat İSMAİL**
Sosyolog **Uğurcan ULU**

TASARIM
Sosyal Medya Danışmanı **Mesut AYDIN**

Adres:
Pazarsuyu Köyü OSB Mevkii5. Cadd No:7
Balıncak/Giresun İletişim: Tel: +90 454 225 61 86
Fax: +90 454 225 53 79 E-Mail: yavuz@yavuz.com.tr

Basım Yeri : Yıldız Ofset Matbaacılık
Balıncak Mah. Hasan Demirel sk. No:5
Tel: +90 454 314 33 34

AĞUSTOS TAKVİMİ

Fındık hasadının yapıldığı, yaşlılarıyla genciyle, kadınıyla erkeğiyle tüm bahçelerin şenlendiği bu ayda yediden yetmişe herkes fındığın peşindedir.

Bir yıl fındıkta yatıp fındıkta kalkan üreticinin emeğinin artık hasat zamanı gelmiştir. Ancak; hasat ederken bir yıllık emeğinin karşılığını tam alabilmesi için, fındığının tam hasat olgunluğuna gelmiş olmasına önem vermelidir. Çünkü tam olgunlaşmadan hasat edilen fındıkların iç randıman düşer, buruşuk oranı artıp depolanma süreleri kısalmaktadır. Daldan ve dalların silkenmesiyle yere düşürülenlerinle toplanmasıyla hasat edilen fındıkların harmanlaması ve depolamasında da kalitenin korunması için belirlenen şartlara uyulması em üreticinin hem de ülkemiz ekonomisine sağlayacağı katkı unutulmamalıdır.





FINDIK HARMANI



Hasat sonrası harman yerine taşınan zuruflu fındıklar 15-20 cm kalınlıkta serilir.

Güneşli havalarda tahta kürek veya tırmıkla karıştırılmak sureti ile soldurma işlemi 3-5 gün sürmektedir.

Patoza verilme sureti ile fındık zuruflundan ayrılır. Ayrılan fındıklar toprak harmanlarda altına bez serilerek veya beton harmanlarda 3-4 cm kalınlıkta serilerek kurutma işlemi gerçekleştirilir.

Kurutulan meyvelerde nem oranı kabuklu fındıkta % 12, iç fındıkta % 6'ı geçmemelidir.

Fındıklar çuvalara doldurularak, çuvaların ağızları dikilerak kapatılmakta ve pazara götürmek üzere hazırlanmaktadır.

FINDIK VE AFLATOKSİN

Aflatoksin küf mantarları tarafından üretilen bir toksik bir maddedir. Aflatoksin bilinen en kanserojen maddelerden biridir. Karaciğer kanserine neden olmasının yanı sıra bağışıklık sistemini zayıflatır. Hormonal dengeyi bozar Kısırlığa ve sakat doğumlara neden olur İnsan aflatoksin bulaşmış gıdaların tüketilmesi ile geçer Ayrıca bu tür yemlerle beslenen hayvanların ürünlerinden de insana geçmektedir.

Özellikle, insan gıdası olarak tüketilecek, ham ve işlenmiş tarım ürünlerinin miktarı kadar kalitesi ve



güvenilir olması da gerekmektedir. Ülkemizin geleneksel ihracat ürünleri arasında yer alan ve büyük ekonomik değere sahip olan fındığımızın hak ettiği değeri bulabilmesi, ihracatının sürdürülebilir olması,

Türk fındığı kalitesinin ve itibarının zedelenmemesi için fındıkta aflatoksin oluşumu mutlaka engellenmelidir

Bu nedenle fındık üretiminde hasat, harman ve depolama şartlarına dikkat edilerek aflatoksin tehlikesinin önüne geçilebilmektedir.



ORGANİK TARIM İLAÇI YAPIMI

- Hangi böceği yok etmek istiyorsanız ondan toplayabildiğiniz kadar toplayıp iyice ezdikten sonra beş litre suyla karıştırıp yine o böceğe karşı itici olarak kullanınız. Böcekler bundan nefret edip uzaklaşacaklardır. Elbette açık gözle bu ezme mümkün olmayabilir ama etkili bir yol olduğunu unutmayınız.



- Nikotin sülfat (tütün ve suyun kükürtle karışımı):** Bu karışım birçok patates, domates, biber ve patlıcan bitkileri dışındaki bitkiler için çok iyi bir ilaç olarak bitkilere zarar veren böceklerle karşı kullanılabilir. Kendi tütün suyunuzu yapabilmek için 15 gram fabrika artığı tütün 4 litre su içerisinde bir gün süreyle oda sıcaklığında (yaklaşık 20 derecede) bekletilir. Sonra tülbent-ten süzülerek elde edilen sıvı ilaç olarak kullanılabilir. Tütün suyu hemen hemen tüm böceklerle karşı kullanılabilir. Ancak yaprak bitlerine karşı çok etkili bir ev yapımı ilaç olarak kabul edilebilir.
- Süt:** Virus hastalıkları ve mantari hastalıklara (külleme, mildiyö) karşı kullanılacak çok önemli bir maddedir. Normal olarak 500 gram süt 4 litre su ile karıştırılarak elde edilen karışım ilaç olarak bitkilere püskürtülebilir. Bu uygulamada taze süt yerine süt tozu da kullanılabilir. Uygulama serin zamanlarda özellikle öğle öncesi zamanlarda yapılmalıdır. Akşam saatlerinde ve gece asla uygulama yapılmamalıdır. Uygulama gerekiyorsa dört-beş günde bir tekrarlanabilir. Uygulama direkt olarak yapraklara yapılır. Seralarda uygulamadan sonra veya hemen önce sera havalandırma açıklıkları açılmalıdır.

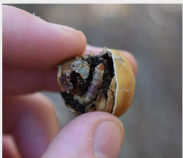


Elma sirkesi (Mantari hastalık ilacı olarak)

Yaprak lekeli, mildiyö gibi hastalıklara karşı kullanılacak çok önemli bir maddedir. Uygulamada üç yemek kaşığı elma sirkesi 4 litre suyla karıştırılarak kullanılabilir. Seralarda uygulama öğle öncesi saatlerde yapılmalı ve sera havalandırma açıklıkları açılmalıdır.

FINDIK KURDU MÜCADELESİNDE KULLANILACAK İLAÇ

Fındık kurdu mücadelesinde; 1 dönüm alan için : 10 kilogram odun külü 3 kilogram toz kükürt 3 kilogram tannin kireci birbirine karıştırılarak toz halinde körik ile bir dekar alana verilir. Arazinin büyüklüğüne göre bu miktar arttırılır.



SÜRDÜRÜLEBİLİR TARIM



Mehmet Esat İSMAIL
Yavuz Gıda

Sürdürülebilirlik Koordinatörü

Sürdürülebilirlik, üretim ve çeşitliliğin sürekliliğini sağlarken, kendi ihtiyaçlarımızı gelecek kuşakların ihtiyaçlarından ödün vermeden karşılayabilmemizdir.

Sürdürülebilir tarım ise, tarım arazilerinin, çiftçilerin, tarımsal işçilerin, çevre ve doğal kaynakların korunmasını geliştirecek sistem ve uygulamaları içerir. En az girdiyle en yüksek verim elde edilmesidir. Ayrıca çevreye vereceğimiz zararları azaltarak yapılan uygulamaların gelişmesi sağlanmaktadır.

Sürdürülebilir tarımın ilkesi; uygun maliyetle tarımda verimliliğin artması, çevre ve doğal kaynakların korunması, kaliteli besin elde edilmesi, çiftçinin yaşam seviyesinin artmasıdır. Doğal kaynaklarımız etkin kullanılmakta ve çevreye zarar veren atıklar azaltılmaktadır.

Hızlı nüfus artışı ve değişen tüketim alışkanlıkları ilerleyen yıllarda besin ihtiyacını arttıracaktır. Besin kaynaklarına ulaşım sıkıntısı yaşamamak, hayatımızı sürdürülebilmek ve gelecek nesillerimize aktarabilmek için sürdürülebilir tarımın uygulaması her tarım üreticisinin aslı görevi olmalıdır.

Sürdürülebilir tarım ile aşırı zirai ilaç, gübre ve hormon kullanımı engellenmekte, üretilebilir ürünler sağlığa yararlı ve hayvanlar için güvenli yaşam alanları oluşturarak ekosistem yaşanabilir kılınmaktadır.

Sürdürülebilir tarım denildiğinde akla gelen organik ve iyi tarım uygulamalarıdır.

Organik tarım; kimyasal zirai ilaç ve gübrelerin kullanımının yasak olduğu tarım şeklidir. Organik tarım ile mahsul üretiminden tüketilmesine kadar bütün aşamalar kontrol edilmektedir. Böylelikle toprak, su ve hava kirlenmediğinden sağlıklı tarım ürünleri üretilmektedir.

İyi tarım uygulamaları, insan ve hayvan sağlığına zarar vermeyen, doğal kaynaklarımızın bulunduğu ve yapılan tarımsal uygulamaların kayıt altına alındığı tarım sistemidir. Tarım ilaçlarının kullanımı bilinçli olduğundan insan sağlığının bulunduğu tarımsal üretim yapılmaktadır. Üretimde kullanılacak kayıtlarla, izlenebilir ve sürdürülebilir, gıda güvenliğimiz sağlanmaktadır.

Sonuç olarak organik ve iyi tarım uygulamaları sağlıklı ve besin kalitesi yüksek ürünler elde edilmesine ve besin sıkıntılarında karşı korumada bizlere güvenilir yaşam ortamı sağlamaktadır.

Yavuz Gıda sürdürülebilirlik stratejisi ile sosyal, ekonomik ve çevresel faktörleri dikkate alarak üretim yapmaktadır. Fındık tarımının gelecek nesillere aktarılabilmesini sağlayan sosyal ve zirai destek uygulamalarına yer vermektedir.




ZİRAİ İLAÇ KUTULARI NASIL İMHA EDİLMELİ?
İLAÇ KALINTILARININ TEMİZLEMESİ


Boş ilaç kutularını en az 3 kez çaklayayıp, içindeki suyu ilaç fiskeyesinin deposuna dökünüz!

boş kutuları delerek kullanılmaz hale getiriniz!



Boş tarım ilacı kutuları doğaya atılmamalıdır!



Akarsu ve dere kanarlarına yakın yerlerde tarım ilaçlaması ve temizliği yapılmamalıdır!



Boş tarım ilacı kutuları kesinlikle yakılmamalıdır! Çöp kutularına var ise kimyasal atık kutularına atılarak imha edilmelidir!


KORUYUCU KIYAFET KULLANIMI
GAZ MASKESİ

Özellikle gaz etkili ilaçlama başta olmak üzere özel gaz maskeleri kullanılmalı ve sonradan temizlenerek özel kutularda muhafaza edilmelidir (bu tür maskelerin belli bir ömrü olduğu unutulmamalıdır)

TEMİZLİK

Temizlenen fiskeyeler ilaç ve diğer kimyasallardan ayrı, havadar yerde saklanmalı

KORUYUCU AYAKKABI

Koruyucu ayakkabı dahil hiçbir ekipman yırtık veya delik olmamalıdır

KORUYUCU GÖZLÜK

Koruyucu gözlükler yüze tam oturmalı, kimyasal buharı veya zerreciklerini geçirmeyecek özelliklerde olmalıdır.

KORUYUCU ELDİVEN

Koruyucu eldivenler sıvı geçirilmeyecek özelliklerde olmalıdır

KORUYUCU KIYAFET

Bitki koruma ürünlerinin taşınması dahil olmak üzere, kimyasallara temas edilen her aşamada koruyucu ekipmanlar özen gösterilerek kullanılmalıdır.



Bütün kimyasal tarım ilaçları bililiği ve emniyetli kullanılmadığı sürece insan, hayvan ve çevre sağlığı için TEHLİKELİDİR!


PESTİSİTLERİ ETKİLERİ VE ZARARLARI

Günümüzde yaygın olarak sprey şeklinde kullanılan Pestisitler, adsorpsiyon sonucu sebze ve meyvelerin yüzeylerine yapışır. Bazı zamanlarda çiğ olarak tüketilen bu gıdalarda yeterli arındırma sağlanamaz. Böyle durumlarda sindirim sistemi aracılığı ile maruziyet meydana gelir.

Pestisitler, bazı durumlarda böcek ilaçları gibi maddelerin yanlışlıkla solunmasıyla ya da temas sonucu deri yoluyla emilmesiyle kan dolaşımımıza katılır, hayatı organ ve sistemlerimize ulaştırır. Bu durum sonrası kısa dönem ya da uzun dönemde birtakım etkiler görülebilmektedir.

Pestisitlere maruz kalma sonucunda görülen kısa dönem etkileri deyinca aklımıza ilk gelecek olanlar akut zehirlenmeler ve alerjik reaksiyonlardır. Özellikle tarım işleriyle uğraşanlar büyük risk altındadır. Dikkatsiz ve özensiz yapılan ilaçlamalar sonucu pek çok pestisit zehirlenmesi vakası meydana gelmektedir. Akut pestisit zehirlenmelerinin başlıca belirtileri:

Kusma - İshal - Tertleme - Solunum güçlüğü - Çarpıntı İstemsiz kasılmalar olarak sayılabilir.

Eğer kendinizde ya da bir yakınınızda böyle bir durumdan şüphelenirseniz vakit kaybetmeden bir sağlık kurumuna başvurmanız çok önemlidir. Zira akut pestisit zehirlenmeleri zamanında müdahale edilmezse ölümlü sonuçlanabilir. Akut pestisit zehirlenmelerinin teşhisinde bu belirtilerin yanı sıra laboratuvar testlerinden (kan testleri vb.) yararlanır. Eğer maruz kalanın madde belirlenebilirse gerekli antidot (panzehir) kullanılarak tedavi gerçekleştirilir.

Aynı şekilde pestisite bağlı alerjik reaksiyonlarda da yaşamsal tehlike meydana gelebilir. Alerjik reaksiyonun belirtileri olarak ciltte ani oluşan lezyonlar ve solunum güçlüğü sayılabilir. Uzun dönem etkilerinin başında ise özellikle kronik olarak maruz kalan kişilerde oluşan genetik hasarlar ve buna bağlı oluşan kanserler gelir. Bunun yanında k aracığer, böbrekler ve kas sistemlerinde bozulmalar meydana gelmektedir. Bu etkilere ek olarak anne karnında bu maddelere maruz kalan fetüste anomaliler gözlenmektedir. Kimi zaman hamilelik düşükle sonuçlanabilmektedir.

İLK YARDIM TALİMATLARI
İLK YARDIM NEDİR?

Herhangi bir kaza ya da yaşamı tehlikeye düşüren bir durumda, sağlık görevlilerinin tıbbi yardımı sağlanıncaya kadar, hayatın kurtarılması ya da durumun daha kötüye gitmesini önleyebilmek amacıyla olay yerinde, tıbbi araç gereç aranmaksızın mevcut araç ve gereçlerle yapılan ilaçsız uygulamalardır.

İLK YARDIMIN ÖNCELİKLİ AMAÇLARI NELERDİR?

- Yaşamsal fonksiyonların sürdürülmesini sağlamak,
- Hasta/yaralının durumunun kötüleşmesini engellemek,
- İyileştirmeyi kolaylaştırmak ilk yardımın öncelikli amaçlarıdır.

İLK YARDIM TEMEL UYGULAMALARI

İlk yardımda temel uygulamalar koruma, Bildirme ve Kurtarma (KKB) olarak üçe ayrılmaktadır.

ZEHİRLENMEDE İLK YARDIM
Zehirlenme

Zehirleyici maddenin vücuda girmesi sonucu normal vücut fonksiyonlarının bozulmasıdır

Zehirlenmede etkilenen sistemler ve görülen belirtiler

Sindirim sistemi bulantı, karın ağrısı, ishal

Sinir sistemi rahatsızlık hissi, hareketlerde uyumsuzluk, havelle, bilinç kaybı

Solunum Sistemi nefes darlığı, morarma, solunum durması,

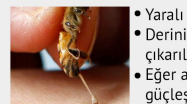
Dolaşım sistemi nabız bozukluğu, kalp durması, zehirlenme vücuda sindirim, solunum ve cilt yoluyla girmektedir.

Sindirim yolu zehirlenmesi: Ev yada bahçede kullanılan kimyasal maddeler, zehirli mantar, bozuk besinler, aşırı ilaç ve alkol kullanılması sonucu oluşur

GÖZE YABANCI CİSİM KAÇMASI
Toz gibi küçük madde ise;


- Göz ışığa doğru çevrilir ve alt göz kapağı içine bakılır,
- Gerekirse üst göz kapağı açık tutulur,
- Nemli temiz bir bezle çıkarılmaya çalışılır,
- Hastaya gözünü kırıştırmaması söylenir, Göz ovulmamalıdır,
- Çıkmıyorsa sağlık kuruluşuna gitmesi sağlanır.

HAYVAN ISIRIKLARI VE BÖCEK SOKMALARI

Arı Sokmalarında İlk Yardım


- Yara 5 dk süreyle sabun ve soğuk suyla yıkanır
- Yaranın üzeri temiz bir bezle kapatılır
- **Ciddi yaralanma ve kanam varsa ;**
- Yaraya temiz bir bezle basınç uygulanarak kanam durdurulur
- Derhal tıbbi yardım sağlanır
- Hasta kuduz aşısı uyarılır

- Yaralı bölge yıkanır,
- Derinin üzerinden görüldüyorsa arının iğnesi çıkarılır, Soğuk uygulama yapılır,
- Eğer ağzından sokmuşsa ve solunumu güçleştiriyorsa buz emmesi sağlanır,
- Ağız içi sokmalarında ve alerji hikayesi olanlarda tıbbi yardım istenir (112).

Yılan Sokmasında İlk Yardım

- Hasta sakinleştirilir, dinlenmesi sağlanır, Yara su ile yıkanır,
- Yaraya yakın bölgede baskı yapabilecek eşyalar (yüzük, bilezik vb.) çıkarılır,
- Yara baş ve boyunda ise yara çevresine baskı uygulanır, Kol ve bacaklarda ise yara üstünden dolaşımı engelleyecek şekilde bandaj uygulanır (Turnike uygulanmaz), Soğuk uygulama yapılır,
- Yara üzerine herhangi bir girilişimde bulunulmaz (yara emilmez)
- Tıbbi yardım istenir (112)

BÜTÜN BAHÇE İŞLERİNDE MUTLAKA İLK YARDIM CANTANIZI YANINIZDA BULUNDURUN!

Yavuz Gıda proje kapsamındaki tüm üreticilerine ilk yardım cantası temin etmektedir.





PESTİSİT (ZİRAİ İLAÇ) DEPOLAMA



Dolap

- Genel prensipleri göz önünde bulundurarak;
- Pestisit depolama için özel olarak üretilmiş dolaplar kullanılmalıdır,
- "Depo yeri" bölümündeki tavsiyelere göz atın ve deponun sağlam ve uygun bir şekilde geçiş yollarından uzak olduğundan emin olun,
- Metal dolapların içine set kurun veya set kurulan bölgeye yerleştirin,
- Bütün dolapları güvenli hale getirin veya güvenli alanda konumlandırın.

Depo Düzeni

- Deponun dış yüzü (büyük binalarda binanın dış kısmını) aşağıdaki diyagramdayer alan "tehlike işareti" ile işaretlenmelidir.



- Deponun dış kapısı aşağıda yer alan "sigara içilmez" ve/veya "sigara içmek ve açık alev kullanmak yasaktır" işareti ile işaretlenmelidir,
- Tüm ürünler için yeterli raf sağlanmalıdır,
- Toz pestisitler sıvı pestisitlerin üzerindeki raflarda konumlandırılmamalıdır (kaplar zarar gördüğünde sıvılar sızabilir),
- Etiketlerin okunabilmesi için yeterli aydınlatma sağlanmalıdır,
- Plastik kapların doğrudan güneş ışığına maruz kalmasından kaçınılmalıdır, gerek duyulması halinde pencerelerden güneş ışığının girmesi engellenmelidir,
- Pestisitleri yerden kaldırmak için palet kullanılması halinde, pestisitlerin taşıma esnasında düşme riski olmadığından emin olunmalıdır,
- Herhangi bir konteynırdan veya pestisit kutusundan dökülme veya sızdırma olması halinde kullanılmak üzere fırça, kürek, emici granül/ kum ve sızdırmaz kap bulundurulmalıdır,
- Atıkların uzaklaştırıldığı, önce eski stokların kullanıldığı, hasar görmüş veya yıpranmış kapların uygun şekilde imha edildiği,
- Acil durumlarda gerekli telefon numaraları (itfaiye, ambulans vb.) ile doğru stok kayıtlarının ulaşılabildiğinden emin olunmalıdır.



GÜBRE DEPOLAMA

- Inorganik gübreler, bitki koruma maddeleri ayrı olarak depolanmalıdır. Ancak aynı depo içerisinde saklanması durumunda gübreler ve kimyasallar arasında karışmayı engelleyecek fiziksel bariyerler bulundurulmalıdır
- Sıvı gübrelerin depolandığı alanlar dökülmelere karşı korunaklı ve dökülen gübre hacminin %110'unu tutabilecek kapasitede olmalıdır



- Gübre deposu kontrolü bir alandır ve giriş sadece yetkili (eğitilmiş) personelle sınırlıdır. Tehlike evrensel sembolü girişte yer almalıdır.

- Depo su kaynaklarına kontaminasyon riskini azaltmalıdır

- Organik ve inorganik gübreler tomhumlar ve üründen uzakta muhafaza edilmelidir

- Depolar her zaman temiz ve kuru olmalı, kötü hava şartlarından yeterince korunacak, yangından korunaklı şekilde inşa edilir.

- Gübrelerin tabanına mutlaka tahta palet koyun, kemirgen, su, bulaşma gibi tehlikeleri önleyin



VİRÜS SALGINININ MEVSİMLİK GEZİCİ TARIM İŞÇİSİ HANELERİNE VE FİNDİK ÜRETİCİSİNİN ETKİSİ

Tüm dünyayı ve Türkiye'yi etkisi altına alan korona virüsü (Covid-19), toplumun tüm kesimlerini olumsuz yönde etkilemeye devam ediyor. Özellikle tarımsal üretimin farklı alanlardan etkilenmesi, belki de salgın sürecinin en olumsuz sonuçlarından birini oluşturmaktadır. Tarımsal üretimin devam etmesi için kamusal alanda çeşitli önlemler alınsa da, sürecin hızlı ilerleyişi bu önlemleri zaman zaman etkisiz kıldığı gözlemlenmektedir. Tarımsal üretimin önemli aktörlerinden biri olan mevsimlik gezici tarım işçileri ise salgın sürecinden etkilenmektedir. Salgın sürecinin mevsimlik gezici tarım işçilerini ve beraberinde toplumun geri kalanını etkilediği iki temel noktası bulunmaktadır. Bunlardan biri, mevsimlik gezici tarım işçilerinin yaşama ve çalışma biçimleri nedeni ile salgının yayılması bakımından büyük risk taşımaları. Diğer önemli nokta ise mevsimlik gezici tarım işçilerinin salgın nedeniyle hareketliliğinin kısıtlanması sonucu tarım üretiminin olumsuz olarak etkilenme riskidir.

Mevsimlik Gezici Tarım İşçilerinin Salgınla Yaşadığı Riskleri Arttıran Yaşama ve Çalışma Ortamları
Türkiye'de mevsimlik tarımsal üretimde çalışan ailelere ve mevsimlik tarımsal üretimin dinamiklerine dair son yıllarda yapılan araştırmalar, mevsimlik tarımsal üretimde yer alan işçi ailelerinin çocuklarını mevcut durumda, yaşam koşulları, ihtiyaçları ve çocuk eğitiminin kullanımına ilişkin detaylı bilgiler sunmaktadır. Bu alanda yapılan birçok araştırma mevsimlik gezici tarım işçileri ve onların çalışan veya ailesiyle birlikte yaşayan çocuklarının eğitim, sağlık, çocuk koruma gibi temel hizmetlere erişiminde, yaşam ve çalışma ortamlarının iyileştirilmesinde sorunlar yaşadığını göstermektedir. Özellikle yaşam alanlarında barınma, su, tuvalet, banyo ve elektrik konusunda karşılaşılan sıkıntılı çözümler, çocuk koruma özellikle bakıldığında, acil önem arz etmektedir. Mevsimlik gezici tarım işçileri ailelerinin barınma koşulları incelendiğinde çadır alanlarının insanı koşullardan uzak olduğu görülmektedir. Mevsimlik gezici tarım işçileri, aile içi emeğin yoğun olarak kullanıldığı bir işyeri ve bu güç hareketliliği çocukları da dahil olmaktadır. Aileler çalışmak için geldikleri illerde, genellikle köy ve mahallelerin yakınlarında veya ovaların ortasında, bahçe, dere veya kanal yanına, tali ya da ana yol kenarına kendi imkanlarıyla kurdukları genellikle plastik branda malzemeden olan çadırlarda yaşamaktadırlar. Bu çadır yerleşim bölgelerinde yaşam bazen kısa süreli bazen de yıllarca sürebilmektedir.

Kentin çeperlerinde yer alan, çoğunlukla en yakın mahalle/köye bazen kilometrelerce uzak olan, dere ya da su kanallarının hemen yanına kurulan çadır alanlarında mevcut barınma koşulları hem yetişkinler hem çocuklar için çeşitli tehlike ve riskler barındırmaktadır. Bu alanda yapılan birçok araştırma çöplerin nadir toplandığını, çevre sağlığı ilaçlamasının yapılmadığını, yeterli ve etkin atık su uzaklaştırmanın bulunmadığını, temiz içme ve kullanma suyunun erişim sorunu bulunduğunu, elektriğin kısıtlı olduğunu, bulaşıcı ve salgın hastalık riskinin yüksek olduğunu ve hem orada yaşayan topluluğun hem de genel halk sağlığının risk altında bulunduğunu göstermektedir. Türkiye Sağlıkta Dönüşüm'ü adı verilen reform çabası ile mevcut sağlık sisteminde önemli değişiklikler yapılmıştır. Bu sistemde başhekim, aile hekim ve çocuk izlemleri gibi önemli koruyucu hizmetler öncelikle işçilerin bağlı oldukları aile sağlık merkezlerindeki aile hekimleri tarafından takip edilmektedir. Nitekim mevsimlik gezici tarım işçilerinin konaklama yerlerinin çoğu Aile Sağlık Merkezleri ve Sağlık Evleri'ne uzak mesafededir ve bu merkezlere işçilerin ve ailelerinin ulaşımı için sürekli vasa ve finansal kaynak bulunmamaktadır. Mahallelerde bulunan sağlık evlerinde ise haftanın sadece bir ya da iki günü aile hekiminin hasta kabulü mümkündür. Mevsimlik gezici tarım işçiliğinde yer alan söz konusu haneler gezici oldukları için düzenli ve sürekli takipleri sağlık personeli tarafından yapılamamaktadır.

Tüm bu olumsuz koşullar, salgının daha hızlı yayılmasına neden olabilecek riskleri ortaya çıkarmaktadır. Dolayısıyla, mevsimlik gezici tarım işçilerinin hayatlarını kazanmak için çalıştıkları bu olumsuz koşulların, hem mevsimlik tarım işçilerinin hem de toplumun sağlığının korunması açısından etrafında ele alınıp, hızlıca müdahale edilmesi gerekmektedir.

Mevcut uygulamalarda şehirler arası seyahat esnasında sağlık kontrolleri yapılmakta, zaman zaman yaşam ortamları ilaçlanmaktadır. Ancak bunları yeterli olmayıp, daha sıkı bir kontrole ve denetime tabi olmalıdır.

Hasat Döneminin Yaklaşması ve Mevsimlik Gezici Tarım İşçileri

Virüs salgını sürecinin olumsuz etkilerinden biri de, mevsimlik gezici tarım işçilerinin çalışmak için başka illere seyahat etmesinde yaşanan sıkıntılardır. Korona virüsünün yayılmasını engellemek amacı ile kamunun aldığı önlemler arasında, iller arası seyahat sınırlaması, seyahat sırasında uyulması gereken kurallar, yaş sınırlandırması gibi çeşitli tedbirler söz konusudur. Bu tedbirlerin en çok etkilenenler arasında hem mevsimlik gezici tarım işçileri hem de mevsimlik tarım işçilerini bekleyen üreticilerdir. Seyahat izinlerinin alınmasının ardından, kişisel mesafeye göre seyahat etmelerine izin verilmiş mevsimlik gezici tarım işçilerinin bir kısmı, ulaşım maliyetleri nedeni ile planladıkları seyahatlerden vazgeçme noktasına gelmektedir. Salgının yaygınlaşmasını önlemek amacı ile alınan tedbirlerin maliyetlerinin büyük bir kısmının mevsimlik gezici tarım işçilerine yüklenmesi, tarımsal üretimde işçi ihtiyacının oluşmasında sıkıntı yaratmaktadır. Alınan önlemler doğrultusunda şehirler arası ulaşım masraflarının iki, hatta üç kat arttığı dile getiren tarım araçları, işçilerin bu masrafları karşılamak zorlandığını bu nedenle çalışmaktan vazgeçebileceklerini de dile getirmektedir.

Salgın Sürecinde Fındık Üreticisi Ne Yapmalı?

Bilindiği gibi Türkiye, dünyadaki fındık üretiminde önde gelen ülkelerden biri konumundadır. Karadeniz Bölgesi'nde fındık üretimi yapan üreticiler, salgın süreci başlarında çok fazla etkilenmemiş, de hasat zamanının yaklaşması ile çeşitli risklere açık hale gelmektedir. Bu risklerden en önemlisi yerli veya yabancı mevsimlik gezici tarım işçilerinin fındık üretim alanlarına yeterince gilememesidir. Öngörülen sayıda işçinin gilememesi, mahalli ve aile içi işgücünün de mobilize edilememesi durumunda kısa sürede toplanması gereken fındığı ve fındık üreticisinin olumsuz yönde etkileyebilir.

Bu kapsamda fındık üreticisinin üzerine düşen görev ise çalışmaya planladıkları işçiler ile iletişime geçerek, hem kamunun aldığı önlemler hem de sağlık açısından almaları gereken tedbirler ışığında, mevsimlik gezici tarım işçileri ile işbirliği yapmalarıdır. Fındık üreticilerinin mevsimlik gezici tarım işçilerinin seyahat izinleri, yolculuk sırasında kullandıkları araçlar ve bu araçlardaki kişi sayıları, işçilerin konaklayacakları alanların sağlık standartlarına uygun olması, temiz suya ve hijyenik ortamlara erişimi gibi konularda işçilerine destek olması hem kendi sağlıkları hem de toplumun sağlıkları açısından büyük önem taşımaktadır.

Mevsimlik gezici tarım işçilerinin Covid-19 salgını öncesi durumları yukarıda belirtildiği gibiyken bir de salgının etkisiyle daha zor ve kaygı verici durumu gelmektedir. Bu nedenle yoksul işçi hanelerin bir kısmı çalışma sürecine katılmaktan vazgeçmiş ve yoksulluklarının üstesinden nasıl geleceğinin kaygısını yaşamaya başlamışlardır. Bütün riskleri göz önüne alarak çalışma sürecine katılacak olanlar için de hazırlık, izin alma, güvenli yolculuk, güvenli çalışma koşulları ile tarlaya, bahçeye ulaşma konusunda salgından korunmaya ve özellikle salgının bu alanlara sıçramaması için yüksek düzeyde önlem almayı gerektiriyor.

Bu durum yalnızca Türkiye'de değil, dünyanın birçok ülkesinde de benzer tedbirlerin alınmasını gerektirmektedir. Bir yandan yoksul insanların geçim kaynağının kesilmesinin, öte yandan çiftçilerin üretim sürecini devam ettirmesi ve dolayısıyla toplumların gıda güvenliğinin sağlanması için tarımsal faaliyetlerin bir şekilde devam etmesi gereklidir. Bu nedenle yüksek düzeyde önlem alınarak başta mevsimlik gezici tarım işçileri olmak üzere, mahalli tarım işçileri ile ücretsiz aile içi işçileri içinde hem finansal hem de ayni destekler verilmesi, iş güvenliği sağlanmalıdır.

Ertan Karabiyik - Selin Ayaç





ÇOCUK İŞÇİ YASAK!

4857 Sayılı İş Kanunu 71. Madde gereği;
15 yaşını doldurmamış çocukların çalıştırılması yasaktır.

Ancak, 14 yaşını doldurmuş ve ilköğretimi tamamlamış olan çocuklar, bedensel, zihinsel ve ahlaki gelişmelerine ve eğitime devam edenler için okullarına devamına engel olmayacak hafif işlerde çalıştırılabilirler. İşveren tüm işçilerin yaşını onaylamak ve doğrulamak için gerekli dokümanları kayıt altında saklamalıdır.

ÜLKEMİZDE 5-17 YAŞ GRUBUNDA ÇALIŞAN ÇOCUK SAYISI 720 BİN

Türkiye İstatistik Kurumu (TÜİK) "Çocuk İşgücü Anketi Sonuçları 2019" çalışmasını yayımladı. Özel konulu araştırma, Geçen yılın 4. çeyreğinde 'Hanehalkı İşgücü Araştırması' ile 5-17 yaş grubundaki çocukları kapsayan araştırmaya göre, aynı yaş grubundaki çocuk sayısı 16 milyon 457 bin olarak tahmin edildi.



GÖÇMEN İŞÇİLİK NEDİR?

- Mevsimlik tarım işçiliğinde çalışma yaşı yerel mevzuata göre minimum 15, Türkiye'nin onaylamış olduğu ILO sözleşmesine göre minimum 18'dir.
- Göçmen işçilerde 18 yaş altı herkes çocuk işçi olarak kabul edilir (ILO).
- Göçmen işçilerde genç işçi kavramı yoktur (ILO).

GENÇ İŞÇİLİK NEDİR?

4857 iş kanununun 71. Maddesi gereğince 15 yaşını tamamlamış, ancak 18 yaşını tamamlamamış kişiler GENÇ İŞÇİ olarak tanımlanmaktadır. Fındık tarımına ilişkin alanlarda hafif işler tahsis edilir, tehlikeli işlerde çalıştırılmaz. En fazla 8 saat çalışabilirler (7+1)

AĞIR KOŞULLARDA ÇALIŞIYORLAR

Çalışma ortamında fiziksel sağlığı olumsuz etkileyen faktörler incelendiğinde, çalışan çocukların yüzde 12.9'unun aşırı sıcak/soğuk ya da aşırı nemli/nemsiz bir ortamda çalıştığı, yüzde 10.8'inin kimyasal madde, toz duman veya zararlı gazlara maruz kaldığı görüldü.

Çalışan çocukların yüzde 10.1'i zor duruş şekli veya harekete maruz kaldı veya ağır yük taşıdı, yüzde 10'u ise gürültü veya şiddetli sarsıntıyla karşılaştı. Bunların yüzde 6.4'ünün çalıştığı ortamda kaza riskiyle karşı karşıya kaldığı, yüzde 4.6'sının ise çalıştığı iş yerinde göz yorgunluğu veya görsel odaklanma konusunda risk altında olduğu belirtildi.

Çocukların yüzde 1.3'ü çalıştığı yerde bir yaralanma veya sakatlanmaya maruz kalırken, yüzde 4.4'ü çalıştığı yerde yaralanma veya sakatlanmaya tanık oldu.

Çocukların yüzde 0.1'i çalıştığı yerde fiziksel, sözlü şiddet veya kötü muameleye maruz kalırken, bu duruma tanık olanların oranı ise yüzde 1.5 olarak tahmin edildi.

ŞİKAYET MEKANİZMASI

- Tüm çiftçiler her türlü öneri, şikayet ve değerlendirilmesini
-

istediği bir konu ile ilgili şikayet kayıt formu doldurup, köylerde bulunan şikayet kutularını içlerine koyabilirler. Yine ilgili şikayet ve önerilerini üretici ziyaretinde bulunan ziraat mühendislerine iletebilir ya da acil durum bilgi edinme hatlarını arayarak bildirebilirler.

Not: Yavuz Gıda'ya ait ücretsiz şikayet hattı oluşturulduğunda ilgili numara tüm üreticilere iletilecektir.

ACIL DURUM - BİLGİ EDİNME TELEFONLARI

110	Yarın	122	Acil Arz
112	Acil Çağrı	144	Sesli Yardım
113	Sesli Yardım	154	Ara Trafik
114	Emel Durumu	155	Ara Polis
156	Ara Yardım	185	Su Arzı
177	Emel Durumu	188	Ara Ambulans
179	Ara Yardım	186	Emel Arzı
183	Sesli Yardım	191	Yardımcı Hizmetler





ÇALIŞMA KOŞULLARI & GÜVENLİ İŞ ORTAMI



- İşveren üretici doğrudan veya dolaylı olarak zorla, gönülsüz işçi çalıştıramaz.
- Dil, cinsiyet, yaş, din, siyasi fikir, uyruk ayrımı (Ücret ve çalışma saati) yapamaz.
- Sözlü, fiziksel ve cinsel anlamda her türlü taciz veya suistimale müsamaha gösterilmez.
- İşçilerin güvenli içme suyuna erişimi sağlanmalıdır.
- İşçilere güvenli bir çalışma ortamı sağlanmalıdır.
- İşçiler ikamet etmesi halinde temiz ve yaşanabilir konut erişimi sağlanmalıdır.
- Tehlikeli kimyasal, hava ile taşınan partiküllere veya başka fiziksel risklere maruz kalabilecek işçilere kişisel koruyucu ekipman verilmeli, doğru bir şekilde kullanmaları için bilgilendirilmelidir.
- 18 yaş altı işçilerin ve hamilelerin kimyasal ve ağır işlerde çalışmaları yasaktır.
- İlk yardım malzemeleri acil durum için çalışanlara yakın bir noktada bulundurulmalıdır.
- İşletmesi tehlikeli olabilecek iş ekipmanları iyi işler durumunda tutulur ve güvenli ve temiz bir şekilde depolanır.

MEVSİMLİK TARIM İŞİ SÖZLEŞMESİ

Üretici, Tarım Aracısı ve İşçiler arasında yapılması kanunen gerekli olan "Mevsimlik Tarım İşçi Sözleşmesi" örneği gazetesinin yanında ek olarak siz değerli üreticilerimize takdim edilmiştir.



- Sözleşme eksiksiz doldurulmalı ve taraflar mutlaka imzalamalıdır. Gerçekleştirilecek denetimler sırasında Mevsimlik Tarım İşçi Sözleşmesine sahip olmayan taraflara kolluk kuvvetleri tarafından para cezası kesilecektir.
- Sözleşmenin taraflarından biri olan tarım aracısının, Tarım Aracısı Belgesi olmalıdır. Tarım Aracı Belgesi olmayan araçlar, sözleşmenin tarafı olamaz. Üreticiler, sözleşme yapacakları tarım aracılarının gerekli belgeye sahip olup olmadığını doğrulamalı, belge sahibi değil ise aracıdan belge edinmesini (Tarım aracısı belgesi İŞKUR'dan alınmaktadır) talep etmelidir.

KAYIT TUTMA;

Üreticilerimiz yıl boyunca yapılan zirai uygulamaların ve bahçesinde çalışan işçilerin kayıtlarını dağıtılan çiftçi defterleri üzerinde eksiksiz tutmalıdırlar.

ÇALIŞMA SAATLERİ, ÖDEME VE İŞE ALIM



Ulusal mevzuata göre işçiler günde 8 saatten, haftada ise 45 saatten fazla çalıştırılmaz.

ÇALIŞMA SAATİ NASIL OLMALIDIR?

Ulusal mevzuata göre işçiler günde 8 saatten, haftada ise 45 saatten fazla çalıştırılmaz.

ÖDEMELER İŞE ALIMLAR

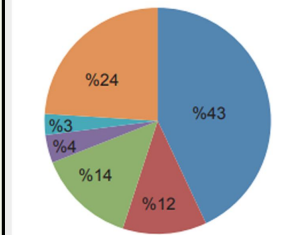
- İşçiler minimum asgari ücret alırlar (komisyonun belirlendiği asgari ücret)
- İşçilere çalışma süresi boyunca düzenli ödeme yapılması ve yapılan ödemelerin kaydının tutulması gereklidir.
- İşveren işçilerin çalışmaya başlamadan önce alacakları ücret tutarını çalışma koşullarını yerel dilde veya işçiler tarafından konuşulan dilde anlatmaları sağlanır
- Ödemeler işçiye doğrudan yapılmalıdır.

TARIMDA TRAFİK KAZALARI

Tarım sektöründe meydana gelen ölümlü iş kazalarına bakıldığında kazaların yaklaşık %43'ü trafik kazası, traktör ve diğer tarım makinelerinden kaynaklanmaktadır. Bu kazaların bir çoğu traktörlerin kullanıldığı alanlarda meydana gelmektedir.



Traktör ve pat pat devrilmeleri, inerken ve binerken kayma, takılma düşme, traktör yangınları, enerji hatlarına müdahalelerden kaynaklı kazalar, traktörün bakım-onarımı sırasında meydana gelen yaralanmalar



- Trafik kazası, traktör ve diğer tarım makinelerinden kaynaklı ölümler
- Düşme
- Sistemik hastalıklardan kaynaklı ölümler
- Elektrik çarpması
- Gaz zehirlenmesi
- Diğer

Traktör kazalarının büyük çoğunluğu sürücü belgesi / eğitimi olmayan operatör, hız, konsantrasyon eksikliği (yorgunluk), eğitim, koruyucusuz parçalar ve traktörün bakım ve onarımının yapılmaması nedeniyle meydana gelmektedir.

Kazaları önlemeye yönelik İLK ADIM; traktörün sağlam, kullanılabilir bir durumda olduğundan ve operatörün yeterli deneyime sahip olduğundan emin olmaktır.

BARINMA VE BESLENME KAYNAKLI RİSKLER



Özellikle mevsimlik gezici tarım işçileri uygun olmayan barınma ortamlarında kalmakta ve çeşitli sağlık problemleri yaşamaktadırlar. Büyük oranı çadırlarda yaşayan mevsimlik tarım işçileri oldukça olumsuz koşullarda hayatlarını sürdürmektedirler. Çadırlarda banyo, tuvalet imkânı bulunmayıp, çadırlardan birkaç metre öteye sopalara çalılıp etrafı bezlerle kapatılarak bu ihtiyaçlar giderilmeye çalışılmaktadır. Bu olumsuz şartlarda, çalışanların tifo, sıtma, dizanteri gibi hastalıklara yakalanma riskini artırmaktadır. Mutfak gereçleri ve gıda maddeleri devamlı açıkta ve hijyenik olmayan şartlarda bulunmaktadır. Buzdolapları bulunmadığı için, gıda maddeleri kısa sürede bozulmakta, gıda zehirlenmelerine sebep olabilmektedir. Ayrıca mevsimlik tarım işçilerinin çöpleri, toplanmayıp yaşam alanları çevresine dağılmış şekilde yer almakta yine sağlıklarını tehdit eden bir durum olmaktadır. Mevsimlik tarım işçilerinin bir diğer sorunu ise, yetersiz beslenmedir. Yapılan araştırmalar göstermektedir ki, mevsimlik tarım işçilerinin yetersiz beslenmesinden ötürü, özellikle çocuklarında kronik beslenme bozukluğu ortaya çıkmaktadır. (Yalçın, E. ve ark., 2015).





FINDIK EMEKLE ÇOCUK SEVGİYLE BÜYÜR!

"Fındık Emekle Çocuk Sevgi İle Büyür Projesi" kapsamında çocuklar için güvenli alanlar oluşturarak bahçeye gitmelerini engelledik ve çeşitli konularda eğitimler almalarına katkı sağladık.

Alaplı İlçe Milli Eğitim Müdürlüğü ve Alaplı Halk Eğitim Merkezi ve Yavuz Gıda İş Birliğinde yürütülen 30 günlük kesintisiz Çocuklar İçin Güvenli Alan faaliyetleri gerçekleştirdik.12 kişilik eğitim kadrosu ile 5-15 yaş aralığındaki, 2019 yılında 111, 2018 yılında 105 olmak üzere toplamda 216 mevsimlik tarım işçisi ailelerin çocuklarının bahçeye gitmesi engellenerek, koruma altına alınmıştır.

Güvenli alan faaliyeti süresince çocuklara Türkçe, matematik, resim ve spor derslerinin verilmesinin yanı sıra, el becerilerini geliştirecek çeşitli atölyeler düzenlenmiş, beyin ve beden gelişimini destekleyen oyunlar da öğretilmiştir. Faaliyet süresi boyunca güvenli alanı, Sağlık Bakanlığının mobil ekipleri ziyaret ederek çocuklara dış sağlığı ve hijyen eğitimlerinin verilmesine katkıda bulunmuştur.

Gülyalı Belediyesi , ve Yavuz Gıda İş Birliğinde yürütülen 30 günlük kesintisiz 2019 dönemi Çocuklar İçin Güvenli Alan faaliyeti gerçekleştirdik. 10 kişilik eğitim kadrosu ile 5-15 yaş aralığındaki, 20 mevsimlik tarım işçisi ailelerin çocuklarının bahçeye gitmesi engellenerek, koruma altına alınmıştır. Ayrıca güvenli alan projemiz köy çocuklarına da açık tutularak, mevsimlik tarım işçisi aileleri çocukları ile kaynaşabilecekleri ortam sağlanmıştır. Faaliyet süresince çocuklara temel bilgisayar kullanımı ve robotik kodlama eğitiminin yanı sıra, algoritma ve kodlama becerilerini geliştirecek çeşitli eğitimler de verilmiştir.



Zonguldak/Alaplı/Aşağıdağ Köyü Güvenli Alan



Ordu/Gülyalı/Kestane Köyü Güvenli Alan

FINDIK İÇİN KADIN, DEĞİŞİM İÇİN EĞİTİM

Proje Amacı

Fındık Araştırma Enstitüsü ve Yavuz Gıda İş Birliğinde yürütülen bu projede kadınların; tarım kuruluşları ile iş birliği halinde, bilinçli üretim yapan, tarımsal gelişmeleri takip eden, modern üretimin gerekliliklerini yerine getiren ve yaşadıkları ortamda hem uygulayıcı hem de karar ve içi, örnek, güçlü aynı zamanda çevresine ve ailelerine birer rol model olan konularını güçlendirmeleri amaçlanmaktadır.



Projeimizin ilk aşamasında, Giresun'dan 2, Ordu'dan 1 köyde olmak üzere 50 kadın üreticimize fındık tarımı ve sosyal konularda eğitimler verilmeye başlanmıştır. Proje süresince programa dahil olan kadın çiftçilerimize, fındık tarım takvimi esas alınarak yıl boyunca uygulamalı zirai ve sosyal eğitimlerin verilmesi planlanmaktadır.



FINDIKTA İYİ TARIM UYGULAMALARININ VERİM VE MEYVE KALİTESİ ÜZERİNE ETKİLERİ PROJESİ

Yavuz Gıda ve Giresun Üniversitesi Fındık Ekspertliği Bölümünün ortaklığıyla sürdürülen, fındıkta iyi tarım uygulamalarının verim ve meyve kalitesi üzerine etkilerini görebileceğimiz "Sürdürülebilir Fındık Tarımı" projemiz, modern tarım tekniklerini esas almanın yanı sıra, fındık tarımında daha önce denenmemiş, verimi ve meyve kalitesini arttırabilecek ekolojik yeni yöntem ve uygulamaları da kapsamaktadır.



UTZ, sürdürülebilir çiftçilik için bir program ve etikettir. UTZ Programı sayesinde çiftçiler daha iyi mahsuller yetiştirir, daha fazla gelir elde eder ve çevreyi koruyup, dünyanın doğal kaynaklarını güvence altına alarak daha iyi fırsatlar yaratırlar.

UTZ, kahve ve kakao konusunda dünyadaki en büyük programdır. Bu da, en doğru uygulamaların hayata geçirilmesi konusundaki uzmanlığı ve profesyonelliği açısından oldukça başarılı bir geçmiş performansına sahip olduğunun kanıtıdır.

UTZ Fındık Programı, Türkiye'de fındık sektöründe hayata geçen ilk bağımsız, üçüncü parti sürdürülebilirlik sertifikasyon programıdır. İlk hasadını 2014 yılında yapan program, o günden bugüne hızla gelişmiştir. 2019 yılı hasadında 17 sertifikalı sahibiyile, UTZ'lu çiftçi sayısı 6800'ü geçmiştir. 2014 yılından beri devam eden bu yolculukta UTZ Fındık Programı bir yandan sürdürülebilirlik standartlarını uygularken, bir yandan da fındık tarımının sosyal, çevresel ve ekonomik başlıklarda öne çıkan konularında farkındalık yarattı, paydaşlar arasında işbirliğini teşvik etti ve alandaki etkisini sürekli artırdı.



FAIR LABOR ASSOCIATION

Adil Çalışma Derneği, 1999 yılında kurulmuş ve kâr amacı gütmeyen bir kuruluştur.

Çalışan haklarını geliştirmek, korumak ve çalışma koşullarını iyileştirmek için sivil toplum kuruluşları, üniversiteler ve iş dünyası ile ortaklaşa çalışmalar yürüten Adil Çalışma Derneği, 2011 yılından beri Türkiye'de fındık tarımında çalışanların şartlarını iyileştirmek için çalışmaktadır.

2019 yılında Adil Çalışma Derneğine üye olarak çalışma standartlarının iyileştirmek için taahhütte bulunan Yavuz Fındık, çiftçilere, işçilere haklarla ilgili eğitimlerin düzenlenmesi; çocuk işçiliğini önlemek için yaz okullarının açılması, tedarik zincirinin haritalandırılması, kişisel koruyucu ekipman dağıtımı gibi çalışmalarla adil çalışma programına katkıda bulunmaktadır.

Adil Çalışma Derneği, Yavuz Fındık'ın tedarik zincirinde özellikle fındık hasadı döneminde bağımsız değerlendirme yapıp, çalışma standartlarının iyileştirilmesine katkıda bulunmaktadır. Yürütülen bağımsız değerlendirme çalışmalarında, çiftçilerin, yerel yönetimlerin, kamu kuruluşların, işçilerin, işçi araçlarının görüşlerine başvurulmaktadır. Değerlendirme konuları arasında, kayıtlı çalışma, yaş doğrulama sistemi, iş sağlığı ve güvenliği, çocuk işçiliğinin engellenmesi, genç işçilerin çalışma şartlarının iyileştirilmesi, çalışma saatleri ve ücretler gibi konular yer almaktadır.

BİR HİKAYEMİZ VAR

Can damarımız olan fındık için bundan 7 sene önce bir hikaye yazmaya başladık. Bu hikayenin kahramanları olan çiftçilerimizin daha verimli ürün hasat ettiği, fındığı toplayan emekçilerimizin daha iyi koşullarda çalıştığı, çocuklarımızın bahçelerde çalışmadığı, bizim verimi yüksek bahçelerden elde edeceğimiz daha kaliteli ve üretimin her safhasında izlenebilirliği mümkün olan fındığımız ile dünyada ülkemizi daha yüksek noktalara taşıdığımız, fındığın emekle çocukların sevgiyle büyüdüğü bir hikaye...

Ve bu hikaye tüm paydaşlarımız sayesinde bir başarı hikayesine dönüşerek gerçek oldu. Hem tarımsal hem de sosyal alanlarda yaptığımız tüm çalışmalar karşılığını buldu ve geniş kitlelere yayılarak hedefine ulaşma yönünde hızla yol almaya başladı.

Bu vesile ile yolunuzu açan ve hedefe doğru ilerlememizde bize katkı sunan, ülkemiz ve fındık sektörünün geleceği için fındık tarımında sürdürülebilirliğin sağlanmasına destek olan tüm paydaşlarımıza teşekkürü bir borç biliriz.

Bilent YAVUZ

**Yavuz Gıda
Yönetim Kurulu Başkan Vekili**

MEVSİMLİK TARIM İŞÇİLERİNİN BARINMA KOŞULLARININ İYİLEŞTİRİLMESİ

Yavuz Gıda şirketi olarak 2019 yılı içerisinde mevsimlik tarım işçilerinin barınma koşullarının iyileştirilmesi adına da çeşitli çalışmalar yürüttük. Yürütülen bu çalışmalar kapsamında atıl durumdaki bulunan iki adet okulu mevsimlik tarım işçilerinin konaklayabileceği barınma alanlarına dönüştürdük.



Resuller Köyü Barınma Alanı

Sakarya Karasu İlçesine bağlı Resuller köyünde bulunan atıl durumdaki okul binası 40 kişilerin konaklayabileceği barınma alanına dönüştürüldü.

Barınma alanlarında konaklamaya imkan sağlayan araç ve gereçlerin yanı sıra, sıcak su, full ekipmanlı banyo, mutfak ve çamaşır makinesi gibi, konaklayanların ihtiyaçlarını gidermesine yönelik imkanlar oluşturduk.



Kestane Köyü Barınma Alanı

Ordu Gülyalı İlçesine bağlı Kestane köyünde atıl durumdaki okul binası restore ettirilerek 90 kişi kapasiteli sürdürülebilir bir barınma alanına dönüştürüldü.

Hasat süresi boyunca işçilerin yaşam alanı olarak kullanılacak olan barınma alanları, yılın geri kalanında köyün sosyal aktive olarak kullanımına açık kalacak ve el edilen gelirin %5'i Çocuk İşçiliği ile Mücadele Fonuna aktarılacak. Ayrıca barınma alanları yıl boyunca üreticilerimize zirai ve sosyal eğitimlerimizi verebilmemize de imkan sağlayacak. Barınma alanlarının haricinde 500 – 800 kişi aralığında mevsimlik tarım işçisinin konakladığı Alaplı / Aşağıdağ köyünde bulunan kamp alanına kadınlar ve erkekler için ikişer adet duş ve wc konteyner imkanları sağladık.

